

Economía

# ANÁLISIS TÉCNICO-ECONÓMICO de explotaciones cunícolas<sup>1</sup>

JOAN ROSELL<sup>2</sup>  
MODEST FLUVIÀ<sup>3</sup>

Seguridad Alimentaria, Bienestar Animal y respeto al Medio Ambiente, son los principales ejes para la Producción Animal del siglo XXI en Europa

Los productores de conejos se vieron sorprendidos durante 2007 por el brusco descenso de los precios de venta de sus gazapos y, después, por el incremento de los costes de alimentación. Aunque ambos aspectos ya han sido abordados en meses anteriores en diversos foros y también en *Cunicultura*, siguen mereciendo atención especial. Los tiempos actuales de aflicción, después de un breve disfrute en años anteriores, tienen por tanto una primera referencia, la económica, que ha provocado el cierre de explotaciones y cambios estructurales entre los diversos operadores del subsector cunícola. Además, existe incertidumbre acerca del futuro. En relación con estas dudas, hay que encontrar referentes sobre los que puedan progresar quienes tengan medios, no se resignen y sobrevivan. Seguridad Alimentaria, Bienestar Animal y respeto al Medio Ambiente, son los principales ejes para la Producción Animal del siglo XXI en Europa ([www.efsa.europa.eu](http://www.efsa.europa.eu)). Si esto es compatible con los ingresos del ganadero, al ciudadano-consumidor le tiene sin cuidado, en el escenario actual.

Las acciones recíprocas entre la biología (o el manejo, la patología) y la economía son permanentes. La primera fue importante en años anteriores, por ejemplo, a causa de la enteropatía mucoide; pero ahora predomina la economía, claro es. Con estas breves notas hemos querido evaluar aspectos productivos y económicos de algunas granjas, con características muy diversas en medios de producción (insumos) y en resultados. Estos ejemplos reales corresponden a los extremos de las granjas observadas en la GTE de 2006 (publicados en *Cunicultura*, octubre de 2007). Durante 2006 los resultados estuvieron comprendidos entre 31 gazapos vendidos por hembra y año, en una explotación de esa base de datos y los 63,7 de otra granja. En nuestro caso, las producciones fueron 68 gazapos vendidos por coneja y año, 56, 47 y 40,3, respectivamente, pero en 2007. En lo concerniente al índice de conversión del pienso, los resultados de GTE de 2006 estuvieron comprendidos entre 2,87 y 5, mientras que en nuestro estudio fueron desde 3,25 hasta 4,23. Para obtener la información pedimos ayuda a cunicultores que disponían de resultados productivos inequívocos y además nos permitieron evaluar sus costes con detenimiento.

<sup>1</sup> Este artículo no puede ser reproducido ni colocado en páginas Web, sin permiso de los autores.

<sup>2</sup> Dr. en Veterinaria. NANTA SA. Tres Cantos (Madrid). e-mail: j.rosell@nutreco.com

<sup>3</sup> Dr. en Economía. Universitat de Girona



**Tabla 1. Resultados técnico-económicos de las granjas analizadas. Medias de 2007**

Parámetro	Granja	A	B	C	D
		Aire libre	Controlado	Mixto	Dinámico
Huecos-coneja con nidal		1300	1250	1255	870
Conejas en producción (media /año)		1550	1450	1381	1252
Número de machos (media /año)		140	0	0	0
UTH (conejas /persona)		352	414	460	742
Conejas muertas /mes (%)		?	?	2,5	5,3
Conejas eliminadas /mes (%)		9,2	8,5	4,4	9,7
Total eliminadas /mes (%)		?	?	6,9	15,0
Palpaciones positivas (%)		88,7	87,3	84	78,6
Partos /cubriciones (%)		?	81,6	75,1	71,1
Monta /IA días postparto teórico		11	11	11	11
Nacidos vivos /parto		?	9,9	9,4	9,2
Mortinatalidad (%)		?	5,6	5,2	?
Edad al destete (días)		35	35	33	35
Mortalidad en nido (%)		?	12,3	14,9	12,4
Mortalidad destete-venta (%)		5,6	8,8	12,2	12,0
Peso vivo (pv) medio venta /año (g)		2.200	2.029	2.003	2.000
Gazapos vendidos /coneja /año		68	56,7	47	40,3
Gazapos vendidos /jaula hembra /año		83,5	65,8	52	58
Vendidos /monta o inseminación (kg)		15,7	12,80	10,7	10,1
Índice de conversión (global)		3,86	3,25	3,8	4,23
Precio medio cobrado (euros /kg pv)		1,48	1,49	1,60	1,41
Margen sobre alimentación/coneja (€)		106,3	101	74,4	42,8

### Resultados productivos durante 2007

En el año 2003 en España había 1204 granjas con más de 400 hembras, según la Encuesta Nacional de Cunicultura del MAPA, publicada en 2005 (www.mapa.es). Como el lector puede comprender, con los resultados de 4 granjas no haremos extrapolaciones. Con este artículo queremos mostrar el interés que tiene la evaluación de resultados de cada empresa cunícola; por su importancia aplicada al conocimiento del negocio y porque cada granja es diferente, disculpe la trivialidad. Queremos que estas notas le sirvan, amable lector, para reflexionar al respecto, pero no para sacar conclusiones directas de estos ejemplos reales que le mostramos. La granja A está al aire libre; sólo emplea electricidad para mover los sistemas de limpieza y no tiene suplemento de luz artificial. Además, no hay paredes y la cubierta no está aislada; el pasado invierno registraron -10° C. En la granja con ambiente controlado (B) hay ventilación dinámica, con calefacción y refrigeración. En el modelo C (mixto) hay naves al aire libre, pero también dos naves con ambiente controlado, que funcionan con el sistema dúo (los gazapos siguen su crecimiento posdestete donde nacieron y las madres son llevadas a parir a la nave limpia y desinfectada). El modelo D consiste en dos naves dúo con ventilación dinámica, con refrigeración, sin calefacción. En la Tabla 1 mostramos los resultados más relevantes.

**¿Se ha fijado usted en la UTH de estas granjas? ¿Cuál es la suya? Hay también otros datos relacionados con la eficiencia productiva y económica de estos ejemplos reales, como el índice de conversión, los precios percibidos o los pesos de venta, entre otros. Por cierto, en la granja C, la mortalidad posdestete fue 4,8 % de media anual en las naves-dúo y 13,4 % y 18,5 % en las otras. Es un ejemplo evidente de las ventajas de la Higiene. ¿Qué le parece a usted la tasa de eliminación de adultos de la granja C? En esta explotación ninguna coneja va a matadero; son sacrificadas por el cunicultor y retiradas por una empresa de recogida de cadáveres.**

### Resultados económicos

Al final de la Tabla 1 usted ha encontrado los precios percibidos y también el margen sobre alimentación por coneja y año, es decir, los ingresos menos los gastos de alimentación. A tal fin, hemos separado las medicaciones del pienso, repercutiéndolas en el coste sanitario. El coste de alimentación sólo incluye el pienso y el coccidiostático, cuando hubo. En las 4 granjas se empleaban piensos de 3 fabricantes distintos y animales de 3 estirpes. Hemos dividido los costes entre los fijos y los variables. Los costes de producción detallados se los mostramos en la Tabla 2.



Tabla 2. Costes de producción de las granjas analizadas. Medias de 2007

Parámetro	Granja A	B	C	D
<b>Costes fijos (euros /kg peso vivo):</b>				
Mano de obra y seguros sociales	0,333	0,252	0,326	0,344
Amortización	0,004	0,057	0	0,114
Electricidad	0,003	0,033	0,034	0,080
Agua	0,013	0	0,014	0
Combustible calefacción	0	0,027	0,046	0
Recogida de cadáveres	0,005	0,004	0,008	0,010
Eliminación estiércol	0,011	0	0	0
Mantenimiento y reparaciones	0,012	0,010	0,045	0,040
Paja, viruta o ambos	0,008	0,016	0	0,030
Varios (asociaciones, gestoría, Telef.)	0,002	0,017	0,029	0,040
<i>Total costes fijos (euros /kg p.v.)</i>	<i>0,391</i>	<i>0,416</i>	<i>0,502</i>	<i>0,658</i>
<b>Costes Variables (euros /kg p.v.):</b>				
Alimentación y financiación pienso	0,790	0,665	0,808	0,879
Sanitarios	0,110	0,120	0,160	0,241
Inseminación (semen y GnRH)	0	0,054	0,050	0,060
Compra reproductores reposición	0,004	0,009	0,004	0,177
<i>Total costes variables (euros /kg p.v.)</i>	<i>0,904</i>	<i>0,848</i>	<i>1,022</i>	<i>1,357</i>
<b>Coste total (euros /kg p.v.)</b>	<b>1,295</b>	<b>1,264</b>	<b>1,524</b>	<b>2,015</b>

El coste de alimentación es el más destacado (43,6 % - 61 % del total en 2007), seguido de la mano de obra (que aquí incluye remuneración para el cunicultor-propietario) y después el coste sanitario. Este último comprende los productos zosanitarios, como antimicrobianos, vacunas y medios para la bioseguridad de la granja, así como la hormona utilizada antes de la inseminación. Además, hemos analizado la evolución del coste de alimentación y el sanitario, para tener perspectiva en función del tiempo. Se lo mostramos en el apartado siguiente.

### Evolución del coste de alimentación

Para conocer con más detalle los cambios experimentados en estos casos, hemos evaluado la granja B,

porque era la única que empleaba pienso (5 tipos) de un solo fabricante. Su coste de alimentación y total están en la Figura 1, junto con el precio percibido, todo en euros constantes. Para comparar los diversos años hemos deflactado los costes, es decir, han sido corregidos en función de la inflación, convirtiéndolos en euros constantes por kilogramo de gazapo vendido.

**El coste de alimentación aumentó en esta explotación el 26,8 % de 2006 a 2007 y el 31,4 % desde enero de 2007 hasta enero de 2008. No obstante, recuerde que el índice de conversión de esta granja fue muy bueno: 3,25 en 2007 (3,34 en 2006, frente a 3,63 de media en 113 granjas). El coste sanitario también se incrementó de forma muy destacada, pero ya hace algunos años, con ocasión de la re-emergencia pandémica de la enteropatía mucoide (EM), como mostramos en el año 2000 (Economía y Sanidad, Capítulo XI, en: Enfermedades del conejo, volumen I, Mundi-Prensa Libros, SA, Madrid, páginas 555-600). En el apartado siguiente actualizamos la información.**

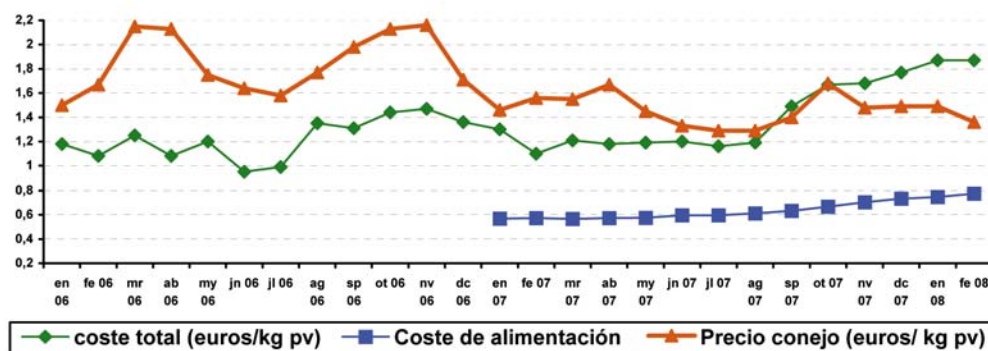


Fig. 1. Evolución del coste total, de alimentación y precios percibidos. 2006-2008.





**Tabla 3. Evolución del coste sanitario medio de cada año. Granja C.**

Criterio	Año												
	1996	1997	1998	1999	2000	2001	2002	2003	2004	2005	2006	2007	
Conejas presentes	699	701	687	699	1042	1274	1203	1372	1375	1423	1396	1381	
Bajas posdestete %	5,2	11,0	7,4	8,1	8,5	9,1	7,4	6,9	8,4	7,2	11,1	12,2	
Coste Sanitario en Pta. y € /kg peso vivo	7,8	14,8	15,6	16,3	17,0	17,5* 0,12	15,3 0,11	16,3 0,11	14,6 0,10	17,8 0,12	17,3 0,12	19,1 0,1	
Cost Sanit /hembra y año en Pta. y €	880	1549	1568	1757	1457	1675* 11,5	1759 12,0	1583 10,8	1493 10,5	1672 11,4	1588 10,9	1791 12,2	
GazVend /hembra	59,8	56,1	55	57,3	48,9	49,4	57,2	48,1	50,8	47	47	47	

\*1 euro (€) = 166,386 pesetas (Pta.). Coste en pesetas y euros constantes.

### ■ Evolución del coste sanitario

Hemos escogido la granja C, porque conocemos los datos de cada año y, además, como indicamos en el citado capítulo de Economía y Sanidad, comprobamos también aquí (aunque no lo mostramos), que el incremento de coste sanitario no fue debido al aumento de precios de los productos, sino al mayor consumo de zoonosarios (Tabla 3).

Esta explotación se vio afectada por la EM a partir de 1997; las bajas en el posdestete aumentaron y el coste sanitario también. El perjuicio económico por esta causa es muy relevante, ya que además la edad de riesgo en esta granja está próxima a la venta. No obstante, recuerde que es la evolución de los costes sanitarios en una explotación y que la incidencia en el coste total de las cuatro granjas analizadas está comprendida entre el 8,5 % de la granja A y el 11,9 % de la C (Tabla 2).

### ■ Evaluación global de estos resultados

Del conjunto de datos aportados en este artículo se pueden extraer varias conclusiones:

1. La primera es de carácter general y resulta evidente a la luz de la figura 1. El precio de venta cae por debajo del coste medio de producción y por tanto la actividad genera pérdidas, circunstancia que viene ocurriendo a partir de la segunda mitad del año 2007. Conviene recordar que los datos se refieren a una explotación que presenta los mejores resultados en alguno de los parámetros clave de eficiencia (por ejemplo, el índice de conversión). Resulta en definitiva que en las actuales circunstancias incluso las explotaciones más eficientes resultan económicamente insostenibles.

2. Dicho esto para el conjunto de la actividad, conviene comentar las acusadas diferencias que existen entre las diversas explotaciones. Veámoslo, por ejemplo, a partir del resultado económico medido por el margen sobre el coste de alimentación por coneja

(última fila de la Tabla 1). La granja A presenta el mejor resultado en este criterio, siendo casi un 150 % superior al de la granja D, que resulta la peor en este indicador. Interesa explorar a qué se debe una diferencia tan acusada. Y la respuesta es que se debe a un conjunto de factores, entre ellos: un precio medio de venta mayor (5 %), un mayor peso medio de los gazapos vendidos (10 %), un ratio de gazapos vendidos por coneja muy superior (69 %) y un índice de conversión significativamente inferior (8,75 %). Este conjunto de

**Para superar situaciones adversas es necesario saber en qué factores de producción es más interesante invertir dinero o esfuerzo, dónde son más rentables**



factores, cada uno de ellos en apariencia de pequeña magnitud y significación, se capitalizan entre sí y acaban explicando las muy acusadas diferencias que existen entre los resultados económicos de las explotaciones.

### ■ Toma de decisiones en la empresa cunícola

El cunicultor-empresario toma con frecuencia decisiones que mantienen el equilibrio entre biología y resultado económico o bien lo desplazan hacia un extremo. En condiciones de mercado normales, puede optar por un ritmo reproductivo u otro, cambiar la edad del destete, hacer mejoras en el alojamiento, en los sistemas de climatización, de limpieza o de alimentación. Ante una situación de crisis opta por reducir el número de hembras (o no), por no usar fichas de reproductora (o sí), deja de hacer registros (o no), em-



pieza a hacer auto-reposición o prefiere seguir comprando reproductores; o utiliza piensos con menor concentración en nutrientes (o no) y disminuye las medicaciones recomendadas (o no) o reduce el uso de calefacción (o no), incluso reduce el personal, por citar algunos ejemplos. Los recursos de la granja-empresa son limitados. Por ello, es necesario saber en qué factores de producción es más interesante invertir dinero o esfuerzo, dónde son más rentables o cuál es el coste de oportunidad. La observación de estos ejemplos reales puede ayudarle a localizar puntos críticos: programa de alimentación inadecuado, futuros reproductores mal criados, mortalidad elevada, ineficiencia reproductiva o renovación escasa de adultos, son aspectos destacados.

### ■ **¿Cómo se puede cambiar una situación adversa?**

Aunque el análisis de este periodo tan difícil para el subsector cunícola no es exhaustivo, creemos que estas notas aportan suficientes elementos de reflexión y de estímulo, para buscar alternativas positivas. El uso de las herramientas de gestión técnica y económica genera información inequívoca y ayuda (además de su ilusión, experiencia y tenacidad, claro está) a elegir las decisiones inteligentes, aquellas que orientan su negocio en las situaciones más adversas. Finalmente, queremos tributar con nuestra gratitud a los cunicultores que nos han cedido información tan sensible.

.....

